

POMIESZCZENIE MAGAZYNOWE (OŚ 4 - 5'):

POSADZKI: - usunięcie $\pm 160 \text{ m}^2$ wylewki betonowej o gr. $\pm 5-6 \text{ cm}$ z całego pomieszczenia magazynowego;
- demontaż wentylacji i wypełnienie otworu o wymiarach ok. $2 \times 1 \text{ m}$ w stropie monolitycznym;
- wykonanie warstwy wyrównującej na powierzchni $\pm 140 \text{ m}^2$ o gr. $\pm 3-4 \text{ cm}$ oraz ułożenie na niej, na kleju, płytek tzw. gres techniczny antypoślizgowy w kolorze jasnoszarym, o wymiarach min $30 \times 30 \text{ cm}$ lub $60 \times 60 \text{ cm}$ lub większe;

ŚCIANY: - przygotowanie podłoża ścian wewnętrznych oraz wykonanie $\pm 210 \text{ m}^2$ tynków maszynowych kat. II cementowo-wapiennych, dwuwarstwowych;
- przygotowanie powierzchni oraz jednokrotne natryskowe pomalowanie farbą emulsyjną białą wszystkich ścian i sufitu o łącznej pow. $\pm 400 \text{ m}^2$;
- wykonanie otworu w ścianie w pobliżu drzwi wejściowych (tj. do 50 cm od drzwi oraz do 50 cm od poziomu posadzki) oraz montaż pęczniającej kratki ogniochronnej;

SUFITY: - wypełnienie 3 szt. otworów o wymiarach $\pm 3,60 \times 2,10 \text{ m}$ w stropie w części monolitycznej na poz. $\pm 12,60$ poprzez wykonanie sufitu podwieszonego;
- przygotowanie powierzchni oraz jednokrotne natryskowe pomalowanie sufitu;
- wykonanie otworu w stropie (tj. w suficie po przekątnej pomieszczenia magazynowego) oraz montaż pęczniającej kratki ogniochronnej;

POMIESZCZENIE MAGAZYNOWE (OŚ 5' - 6'):

ŚCIANY: - wykonanie otworu w ścianie w pobliżu drzwi wejściowych (tj. do 50 cm od drzwi oraz do 50 cm od poziomu posadzki) oraz montaż pęczniającej kratki ogniochronnej;

SUFITY: - wykonanie otworu w stropie (tj. w suficie po przekątnej pomieszczenia magazynowego) oraz montaż pęczniającej kratki ogniochronnej;

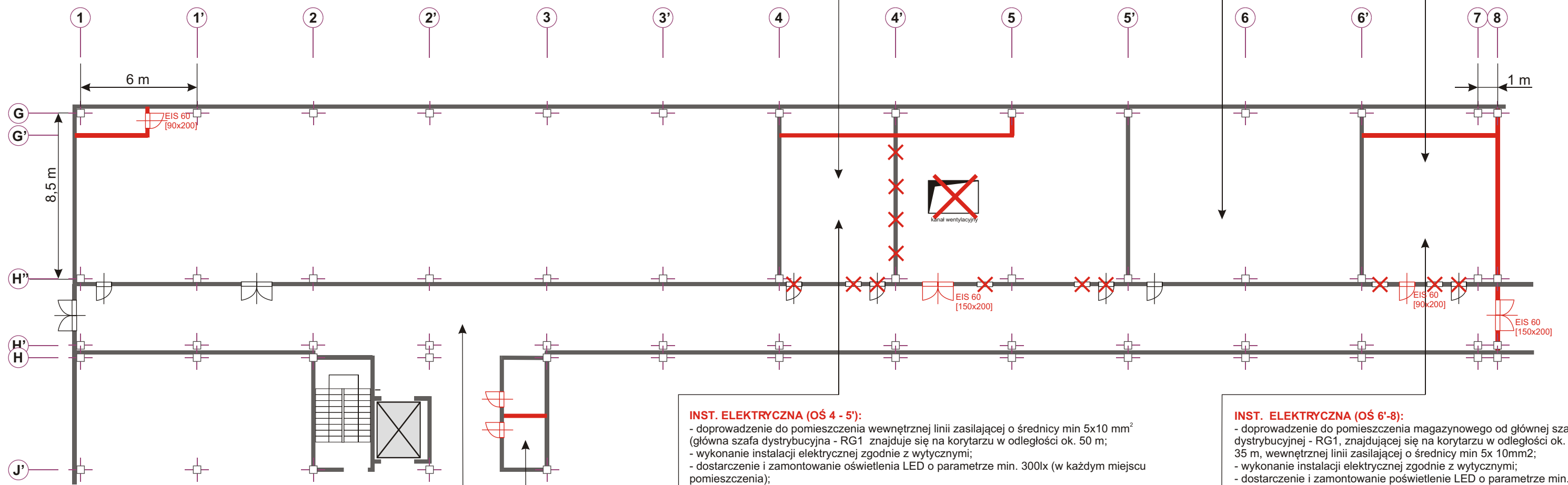
INST. ELEKTRYCZNA: - demontaż i utylizacja istniejącej instalacji elektrycznej oświetleniowej oraz gniazd roboczych;
- doprowadzenie od subrozdzielni zlokalizowanej w pomieszczeniu magazynowym w osiach 6'-8'-G'-H'' instalacji oświetleniowej oraz 2 szt. gniazd natynkowych 230V/16A; wykonanie instalacji elektrycznej zgodnie z wytycznymi;
- dostarczenie i zamontowanie oświetlenia LED o parametrze min. 300lx (w każdym miejscu pomieszczenia);

POMIESZCZENIE MAGAZYNOWE (OŚ 6' - 8'):

POSADZKI: - usunięcie $\pm 60 \text{ m}^2$ wylewki betonowej o gr. $\pm 5-6 \text{ cm}$ z całego pomieszczenia;
- wykonanie warstwy wyrównującej na powierzchni całego pomieszczenia magazynowego o pow. $\pm 50 \text{ m}^2$ o gr. $\pm 3-4 \text{ cm}$ oraz ułożenie na niej, na kleju, płytek tzw. gres techniczny antypoślizgowy w kolorze jasnoszarym, o wymiarach min $30 \times 30 \text{ cm}$ lub $60 \times 60 \text{ cm}$ lub większe;

ŚCIANY: - przygotowanie podłoża ścian wewnętrznych pomieszczenia oraz wykonanie $\pm 110 \text{ m}^2$ tynków maszynowych kat. II cementowo-wapiennych, dwuwarstwowych; - przygotowanie powierzchni oraz jednokrotne natryskowe pomalowanie pomieszczenia farbą emulsyjną białą wszystkich ścian i sufitu o łącznej pow. $\pm 160 \text{ m}^2$;
- wykonanie otworu w ścianie w pobliżu drzwi wejściowych (tj. do 50 cm od drzwi oraz do 50 cm od poziomu posadzki) oraz montaż pęczniającej kratki ogniochronnej;

SUFITY: - wypełnienie 1 szt. otworu o wym. $\pm 3,60 \times 2,10 \text{ m}$ zlokalizowanych w stropie w części monolitycznej na poz. $\pm 12,60$ poprzez wykonanie sufitu podwieszonego;
- przygotowanie powierzchni oraz jednokrotne natryskowe pomalowanie;
- wykonanie otworu w stropie (tj. w suficie po przekątnej pomieszczenia magazynowego) oraz montaż pęczniającej kratki ogniochronnej;



KORYTARZ (OŚ 1-8 / H-H''):

- wykonanie 2'' instalacji hydrantowej w otulinie o całkowitej długości $\pm 75 \text{ mb}$; - dostarczenie do szafek hydrantowych 2 szt. gaśnic proszkowych 4kg ABC; - zainstalowanie 1 szt. (tj. pomiędzy osią 2 a 2') konsoli elektrycznej z min. 3 gniazdami 230 V/16A oraz 1 gniazdem 400V/32A i 1 gniazdem 400V/16A wraz z zabezpieczeniami nadprądowymi; - wykonanie oświetlenia w tym awaryjnego oraz kierunkowego ewakuacyjnego; - oczyszczenie całej posadzki korytarza o łącznej pow. $\pm 280 \text{ m}^2$ z wszelkich zanieczyszczeń;

POMIESZCZENIE SOCJALNE I TOAleta (OŚ 2'-3'/H-H''):

- demontaż istniejących elementów wyposażenia;
INST. HYDRAULICZNA: - wykonanie instalacji wodnej wraz z opomiarowaniem o łącznej dł. $\pm 25 \text{ mb}$; - wykonanie instalacji kanalizacyjnej o łącznej dł. $\pm 60 \text{ mb}$, odprowadzającej nieczystości;
INST. ELEKTRYCZNA: - doprowadzenie do pomieszczenia socjalnego oraz toalety od głównej szafy dystrybucyjnej - RG1, znajdującej się na korytarzu w odległości ok. 80 m , wewnętrznej linii zasilającej o średnicy min $5 \times 6 \text{ mm}$; - wykonanie instalacji elektrycznej zgodnie z wytycznymi; - dostarczenie i zamontowanie przez Wykonawcę oświetlenia LED zgodnie z wytycznymi;
POSADZKI: - przygotowanie podłoża podłóg pomieszczenia socjalnego oraz toalety o łącznej pow. $\pm 14 \text{ m}^2$ oraz ułożenie na niej, na kleju, płytek tzw. gres techniczny antypoślizgowy w kolorze jasnoszarym, o wymiarach min $30 \times 30 \text{ cm}$ lub $60 \times 60 \text{ cm}$ lub większe;
ŚCIANY I SUFITY: - przygotowanie podłoża ścian wewnętrznych pomieszczenia socjalnego i toalety oraz wykonanie $\pm 20 \text{ m}^2$ tynków trójwarstwowych; - przygotowanie powierzchni oraz pomalowanie farbą emulsyjną białą wszystkich ścian (pom. socjalne) i sufitów (pom. socjalne i toaleta) o łącznej pow. $\pm 60 \text{ m}^2$; - przygotowanie powierzchni ścian pomieszczenia toalety oraz ułożenie glazury o łącznej pow. $\pm 40 \text{ m}^2$ o wym. 60×30 , do wysokości sufitu w kolorach jasnoszarych; - wykonanie 2 szt. otworów w stropie (tj. 1 szt. w pomieszczeniu socjalnym oraz 1 szt. w pomieszczeniu toalety w suficie po przekątnej pomieszczeń) oraz montaż pęczniającej kratki ogniochronnej;
WYPOSAŻENIE: - dostarczenie i zamontowanie w pomieszczeniu socjalnym 2 szt. szafek zgodnie z wytycznymi; - dostarczenie i zamontowanie w pom. toalety wyposażenia zgodnie z wytycznymi;

INST. ELEKTRYCZNA (OŚ 4 - 5'):

- doprowadzenie do pomieszczenia wewnętrznej linii zasilającej o średnicy min $5 \times 10 \text{ mm}^2$ (główna szafa dystrybucyjna - RG1 znajduje się na korytarzu w odległości ok. 50 m);
- wykonanie instalacji elektrycznej zgodnie z wytycznymi;
- dostarczenie i zamontowanie oświetlenia LED o parametrze min. 300lx (w każdym miejscu pomieszczenia);

INST. ELEKTRYCZNA (OŚ 6'-8'):

- doprowadzenie do pomieszczenia magazynowego od głównej szafy dystrybucyjnej - RG1, znajdującej się na korytarzu w odległości ok. 35 m , wewnętrznej linii zasilającej o średnicy min $5 \times 10 \text{ mm}^2$;
- wykonanie instalacji elektrycznej zgodnie z wytycznymi;
- dostarczenie i zamontowanie oświetlenia LED o parametrze min. 300lx (w każdym miejscu pomieszczenia);

Legenda:	✗ - oznaczenie elementów do wyburzenia / demontażu
	— - oznaczenie elementów do wybudowania
	⊕ - oznaczenie elementów do montażu

marr Małopolska Agencja Rozwoju Regionalnego SA	Opis: Rys. nr 1 - moduł A
	Tytuł: Adaptacja pomieszczeń w bud. B-1.3
	Data: II 2022
Objekt: Business Park Nad Drwiną ul. Nad Drwiną 10, 30-741 Kraków	