

POMIESZCZENIE MAGAZYNOWE (OŚ 8 - 15):**POSADZKI:** - usunięcie $\pm 650 \text{ m}^2$ wylewki betonowej o gr. $\pm 5\text{-}6 \text{ cm}$ z całego pomieszczenia;

- demontaż od strony poz. $\pm 4,90$ kolana nieużytkowanej wentylacji zakończonej w otworze o wym. $\pm 2,0 \times 1,0 \text{ m}$, następnie powstały otwór należy wypełnić zgodnie z wytycznymi;
- demontaż barierki i schodów komunikujących poz. $\pm 4,90$ z poz. $\pm 8,40$ zainstalowanych w otworze o wym. $\pm 2,00 \times 0,70 \text{ m}$ przeznaczonym do wypełnienia, następnie powstały otwór należy wypełnić zgodnie z wytycznymi;
- wykonanie warstwy wyrównującej na powierzchni całego pomieszczenia magazynowego o pow. $\pm 600 \text{ m}^2$ o gr. $\pm 3\text{-}4 \text{ cm}$ oraz ułożenie na niej, na kleju, płytek tzw. gres techniczny antypoślizgowy w kolorze jasnoszarym, o wymiarach min $30 \times 30 \text{ cm}$ lub $60 \times 60 \text{ cm}$ lub większe;

ŚCIANY: - przygotowanie podłoża ścian wewnętrznych pomieszczenia oraz wykonanie $\pm 650 \text{ m}^2$ tynków maszynowych kat. II cementowo – wapiennych;

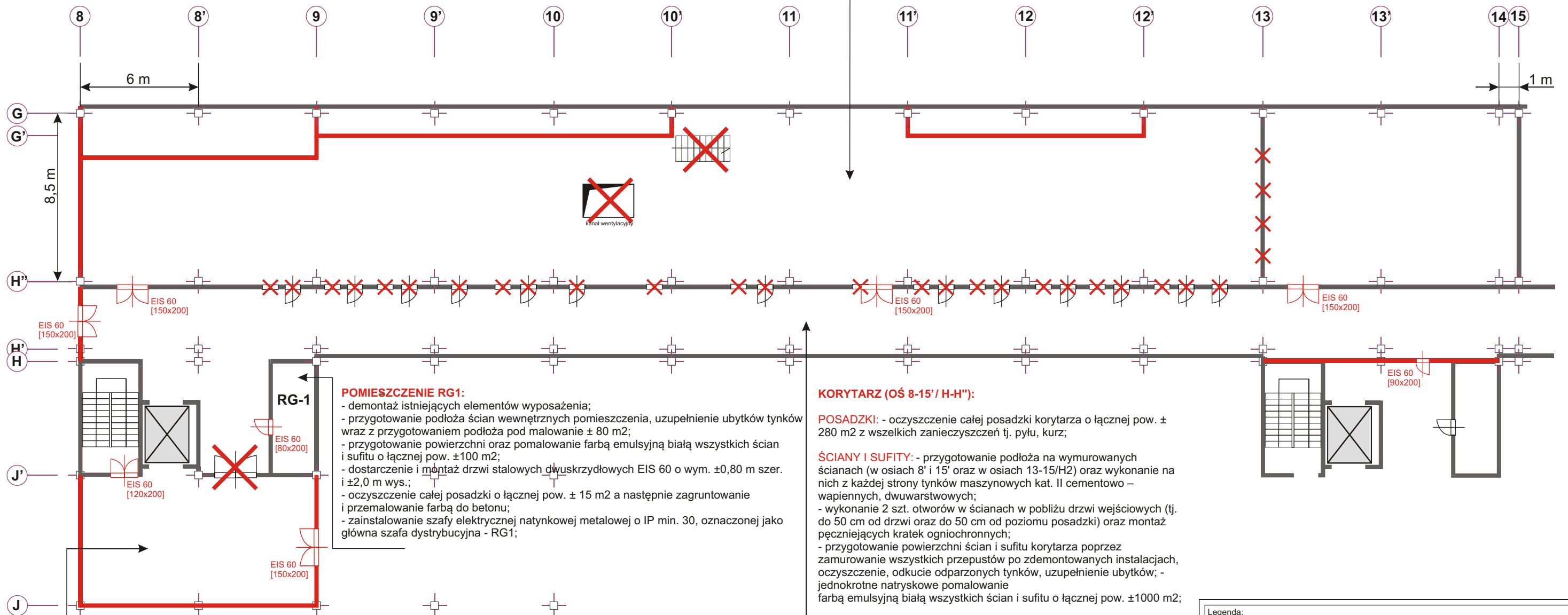
- przygotowanie powierzchni oraz jednokrotne natryskowe pomalowanie pomieszczenia farbą emulsyjną białą wszystkich ścian i sufitu o łącznej pow. $\pm 1250 \text{ m}^2$;
- wykonanie 3 szt. otworów w ścianie w pobliżu drzwi wejściowych (tj. do 50 cm od drzwi oraz do 50 cm od poziomu posadzki) oraz montaż 3 szt. pęczniących kratki ogniochronnych; ;

SUFITY: - wypełnienie 9 szt. otworów o wym. $\pm 3,60 \times 2,10 \text{ m}$ zlokalizowanych w stropie w części monolitycznej na poz. $\pm 12,60$, poprzez wykonanie sufitu podwieszonego;

- wypełnienie 3 szt. otworów o wym. $\pm 0,60 \times 0,60 \text{ m}$ zlokalizowanych w stropie w części monolitycznej na poz. $\pm 12,60$, poprzez wykonanie sufitu podwieszonego;
- przygotowanie powierzchni oraz jednokrotne natryskowe pomalowanie;
- wykonanie 3 szt. otworów w stropie (tj. w suficie po przekątnej od zainstalowanych drzwi) oraz montaż 3 szt. pęczniących kratki ogniochronnych; ;

INST. ELEKTRYCZNA: - doprowadzenie do pomieszczenia od głównej szafy dystrybucyjnej - RG1, znajdującej się na korytarzu w odległości ok. 40 m , wewnętrznej linii zasilającej o średnicy min $5 \times 10 \text{ mm}^2$;

- wykonanie instalacji elektrycznej zgodnie z wytycznymi;
- dostarczenie i zamontowanie oświetlenia LED o parametrze min. 300 lx (w każdym miejscu pomieszczenia);

**POMIESZCZENIE RG1:**

- demontaż istniejących elementów wyposażenia;
- przygotowanie podłoża ścian wewnętrznych pomieszczenia, uzupełnienie ubytków tynków wraz z przygotowaniem podłoża pod malowanie $\pm 80 \text{ m}^2$;
- przygotowanie powierzchni oraz pomalowanie farbą emulsyjną białą wszystkich ścian i sufitu o łącznej pow. $\pm 100 \text{ m}^2$;
- dostarczenie i montaż drzwi stalowych dwuskrzydłowych EIS 60 o wym. $\pm 0,80 \text{ m}$ szer. i $\pm 2,0 \text{ m}$ wys.;
- oczyszczenie całej posadzki o łącznej pow. $\pm 15 \text{ m}^2$ a następnie zagruntowanie i przemalowanie farbą do betonu;
- zainstalowanie szafy elektrycznej natynkowej metalowej o IP min. 30, oznaczonej jako główna szafa dystrybucyjna - RG1;

KORYTARZ (OŚ 8-15' / H-H''):**POSADZKI:** - oczyszczenie całej posadzki korytarza o łącznej pow. $\pm 280 \text{ m}^2$ z wszelkich zanieczyszczeń tj. pyłu, kurzu;

- ŚCIANY I SUFITY:** - przygotowanie podłoża na wymurowanych ścianach (w osiach 8' i 15' oraz w osiach 13-15/H2) oraz wykonanie na nich z każdej strony tynków maszynowych kat. II cementowo – wapiennych, dwuwarstwowych;
- wykonanie 2 szt. otworów w ścianach w pobliżu drzwi wejściowych (tj. do 50 cm od drzwi oraz do 50 cm od poziomu posadzki) oraz montaż pęczniących kratki ogniochronnych;
- przygotowanie powierzchni ścian i sufitu korytarza poprzez zamurowanie wszystkich przepustów po zdemontowanych instalacjach, oczyszczenie, odkucie odparzonych tynków, uzupełnienie ubytków;
- jednokrotne natryskowe pomalowanie farbą emulsyjną białą wszystkich ścian i sufitu o łącznej pow. $\pm 1000 \text{ m}^2$;

INST. PPOŻ: - wykonanie 2" instalacji hydrantowej w otulinie o całkowitej długości $\pm 75 \text{ mb}$ poprzez dostarczenie i montaż jej elementów;**INST. ELEKTRYCZNA:** - zainstalowanie 2 szt. (tj. pomiędzy osią 8 a 8' oraz pomiędzy osią 13 a 13') konsoli elektrycznych z min. 3 gniazdami $230 \text{ V}/16 \text{ A}$ oraz 1 gniazdem $400 \text{ V}/32 \text{ A}$ i 1 gniazdem $400 \text{ V}/16 \text{ A}$ wraz z zabezpieczeniami nadprądowymi wewnątrz konsoli;

- wykonanie instalacji elektrycznej zgodnie z wytycznymi; - wykonanie oświetlenia w tym awaryjnego oraz kierunkowego ewakuacyjnego;

HOL I KLATKA SCHODOWA (OŚ 8-9 / H-J):**POSADZKI:** - wykonanie warstwy wyrównującej o pow. $\pm 36 \text{ m}^2$ o gr. $\pm 3\text{-}4 \text{ cm}$ oraz ułożenie na niej, na kleju, płytek tzw. gres techniczny antypoślizgowy w kolorze jasnoszarym, o wymiarach min $30 \times 30 \text{ cm}$ lub $60 \times 60 \text{ cm}$ lub większe;- oczyszczenie całej posadzki holu o łącznej pow. $\pm 60 \text{ m}^2$ z wszelkich zanieczyszczeń tj. pyłu, kurzu;**ŚCIANY I SUFITY:** - wykonanie sufitu podwieszonego o wym. $\pm 12,0 \times 3,0 \text{ m}$ na wymurowanej ścianie działowej w kształcie litery „C”;- przygotowanie podłoża ścian wewnętrznych holu oraz wykonanie $\pm 120 \text{ m}^2$ tynków maszynowych kat. II cementowo – wapiennych, dwuwarstwowych;- przygotowanie powierzchni oraz jednokrotne natryskowe pomalowanie pomieszczenia holu farbą emulsyjną białą wszystkich ścian i sufitu o łącznej pow. $\pm 150 \text{ m}^2$;**PRACE ELEKTRYCZNE:** - wykonanie oświetlenia w tym awaryjnego oraz kierunkowego ewakuacyjnego;

Legenda:

- oznaczenie elementów do wyburzenia / demontażu
- oznaczenie elementów do wybudowania
- oznaczenie elementów do montażu

marrMałopolska Agencja
Rozwoju Regionalnego SAData:
II 2022Opis:
Rys. nr 2 - moduł BTytuł:
Adaptacja pomieszczeń w bud. B-1.3Obiekt:
**Business Park Nad Drwiną
ul. Nad Drwiną 10, 30-741 Kraków**